



Norsk Spesialklubb for Finsk Spets og Norrbottenspets

NORRBOTTENSPETS

RASEKOMPENDIUM 2013

FOR EKSTERIØRDOMMERE



Gruppe: 5
FCI rasenr: 276
FCI dato:13.10.2010
NKK dato:25.03.2011



GODKJENT AV NKKS
STANDARDKOMITE
13.03.2013

Rasens historie

Opphavet til norrbottenspets er mest sannsynlig små laikaer som ble brukt hos jegerfolk i forhistorisk tid på Nordkalotten. I disse områdene var jakten nødvendig for å gi føde og skinn.

Den lille jaktspetsen har eksistert i årtusener og overlevd under naturlig utvelgelse der det kun er den sterkeste og mest effektive som fikk sjanse til å overleve.

Norbottenspetsens tidlige utbredelsesområde var nordligste Finland og Sverige. Hundene ble brukt til pelsdyrjakt men også til skogsfugljakt. Hundene var kjent på begynnelsen av 1900 tallet av datidens kynologer.

Det ble laget en rasestandard og en offisiell godkjenning av rasen. SKK bevilget 100 kr i 1912 for å renavle Norrbottens fuglehund, men det ble ikke til noe mer. En av grunnene var nok at rasestandarden var veldig lik den som var på finsk spets, og at kontakten med folk som eide hundene var mangelfull.

I 1947 ble Norrbottens skällande fågelhund avregistrert i SKK's registre siden ingen individer var kjent siden 1936. Men det fantes mange rasetyperiske hunder rundt omkring i Norrbottens innland.

Dette fant Stig Onnerfeldt ut av da han flyttet til Pajala i slutten av 1950 tallet. Onnerfeldt var en anerkjent hundemann som også var tildelt Hamiltonplaketten for sitt oppdrett av jaktspaniel.

Han brant for hundesaken og fattet interesse for rasen. Rundt omkring på gårdene var det hunder han hadde lest og hørt om og tanken om å gjenopplive rasen ble født. Hans ambisjon var å få så mange rasetyperiske individer at SKK skulle godkjenne den. Selv reiste han rundt på ulike utstillinger med Blondi av Bjerkefall for å skape interesse og forståelse for rasen. Han begynte også oppdrett av norrbottenspetser.

Med hjelp av andre entusiastiske hundeeiere og oppdrettere ble det dannet en raseklubb; en fuglehundseksjon i Norrbottens Elghundklubb i 1963. Fire år senere i 1967 ble den oppløst og omgjort til Spesialklubben for skällande fågelhundar.

Rune B. Samuelsson fikk i oppdrag å skrive et opprop til aviser, jaktorganisasjoner, skogsfolk og andre som kunne ha viten om hvor det kunne finnes Norrbottenspetser.

Resultatet ble over all forventning over 100 hunder ble gransket og av disse ble halvparten godkjente. 36 av disse kom til den første utstillingen i Öjebyn i 1967. Det var varierende kvalitet på hundene angående størrelse farge og typer.

Rasen var nå reddet.

Kilder

Kompendiet er laget etter NKK's standard for Norrbottenspets datert 23.05.2011
Kommentarene til standarden er hentet fra raskompendium til SSF, Sverige
(Spesialklubben for Skällande fågelhundar) sin dommerkonferanse 2009

Dette heftet er ingen standard men en standard med kommentarer.
Kommentarer på grå bakgrunn.

Bilder:

SSF, Spesialklubben for Skällande fågelhundar Sverige

SPJ, Finske Spetsklubben

Per M. Korsmo

Grete Waltoft

Opprinnelsesland/

hjemland:

Sverige

Helhetsinntrykk:

Liten, lett rektangulær spisshund. Stramt bygget med tørr, velutviklet muskulatur. Skal ha god reisning, bære hodet høyt og frimodig. Smidige bevegelser. Tydelig kjønnspreg.

Helhetsinntrykk

Norrbottenspetsen skal gi inntrykk av å være en kompakt men lett hund med velutviklet, passe grov beinstamme med veldefinerte muskler. Den får verken være for tung eller spinkel. Kroppen skal være tørr og gi inntrykk av styrke og robusthet.

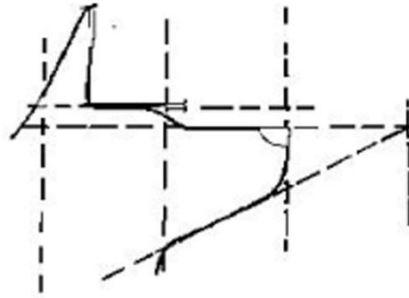


Adferd/
temperament:

Oppmerksom og uredd jakthund. Våken, livlig, vennlig og selvsikker. Rasen er i dag hovedsakelig brukt til skogsfugljakt, men også brukbar til småviltjakt og som elghund.

Adferd/Temperament

Norrbottenspetsen er en vennlig hund. Dommeren kan lett kontrollere tenner og bitt, og måle høyden på hunden.



Skjematisk tegning av hode

Hode:

Kraftig, tørt og velskåret. Kileformet sett både forfra og fra siden.

Hodet

- Snutens lengde bør være den samme som lengden på skallen, eller litt kortere.
- Snuten og skallen skal være ganske parallelle.
- Panneavsatsen (stoppen) skal være moderat, men tydelig markert.
- Pannen skal være noe avrundet, skallen flat.
- Idealørenes lengde i et ideallangt hode når til øynenes fremste del.
Dvs. øret skal dekke øyet når det brettes forover.
- Nesepartiets avslutning skal være temmelig rett.

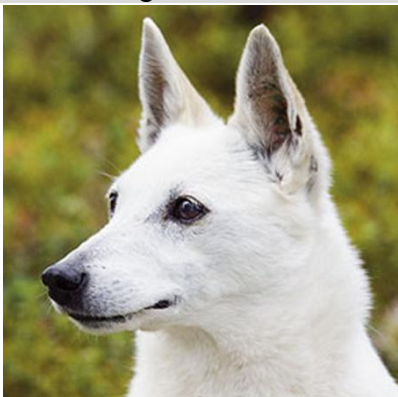
Kjønnforskjellene skal avspeiles i hodet. Det skal tydelig fremgå at hannhunden har kraftigere skalleparti med velutviklede kinnben og kraftigere snute.



Skalle: Relativ bred og flat. Lett hvelvet panne.

Skalle.

Både smal og altfor rund skalle forekommer og er feil.



Litt smale, lange skaller og snuter.



Lite stopp.



Litt grovt unghundhode.

Stopp: Tydelig, men moderat markert.

Stopp.

Stoppen skal ikke være overdrevet i noen som helst retning verken bratt eller flat.

Nesebrusk: Sort.

Nese.

Kjøttfarget eller leverbrun nesebrusk er alvorlige feil

Snuteparti: Lengden lik eller kortere enn halve hodelengden.
Tydelig avsmalnende mot spissen, men aldri snipet.

Snuteparti.

Tynne, snipete nesepartier forekommer, for dette bør dommer trekke en premiegrad

Lepper: Tynne, tørre og stramme.

Kjever/tenner: Saksebitt. Velutviklede kjever og tenner.

Kjever/tenner.

Det er viktig at underkjeven har riktig lengde og bredde og at tennene er velutviklede. Mangel av andre tenner enn P1 er alvorlig feil.

Kinn: Velutviklede kinnbensbuer.

Øyne: Middels store, mandelformete, lett skråstilte.
Mørkebrune, klare, med et rolig og intenst uttrykk.

Øyne .Lyse øyne og altfor runde og utstående øyne, er feil.

Ører: Høyt ansatte, noe over middels store, stramt stående.
Lett avrundete spisser.

Ører.

Lavt ansatte ører, dårlig pelsete, eller ører som er myke og vipper ved gange.
Store og fremfallende ører eller ører med knekk er feil og ikke ønskelig.

Hals: Forholdsvis lang, tørr og muskuløs, lett nakkebue.
Bæres med god reisning.

Hals

Halsen skal være noe kraftigere hos hannen en hos tisper, den skal gå pent over i en velmarkert manke. Huden skal ikke ha løst halsskinn eller hakeposer.

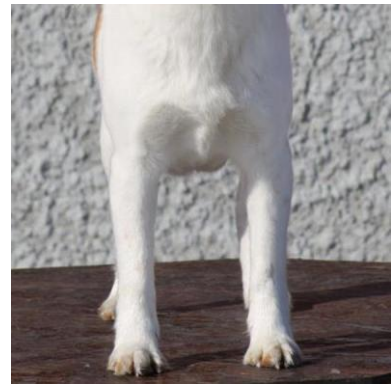


Forlemmer:

- Helhetsintrykk: Rette og parallelle.
- Skulder: Lang og bred, forholdsvis godt tilbaketillegget. Velutviklet skulderbladskam og muskulatur. Godt tilliggende.
- Overarm: Samme lengde som skulderbladet, danner en tydelig vinkel mot dette. Kraftig og godt tilliggende mot brystkassen, med god bevegelighet.
- Albue: Verken inn- eller utoverdreid.
- Underarm: Rette, kraftig benstamme. Tørr og smidig muskulatur.
- Håndrot: Kraftig.
- Mellomhånd: Kraftig, Lett skråstilt.
- Poter: Små, kraftige og fremoverrettede. Godt hvelvede, sluttede og med velutviklede sterke tredeputer.

Forlemmer

Skulderbladets vinkel med korrekt vinklet overarm gir god steglengde i skritt og trav. Lange flate poter med sprikende tær er feil.



Gode bryst og forlemmer

Kropp:

Excellent hannhund utmerket type og farge.



Kropp

Høyreiste hunder med spinkel beinstamme og dårlig muskelmasse eller grove og tunge hunder med dårlig reisning, følger ikke standarden. Ingen av delene er funksjonelt for en liten jaktspets.



Litt grov hannhund med steilt og framskutt skulder.



Litt spinkel tisper med steil overarm og manglende forbryst .



Utmerket hannhund og tisper

Manke: Markert.

Manke

Det er viktig at hannhunden har en tydelig utviklet manke, som klart viser kjønnspreg.

Rygg: Kort og rett. Sterk, muskuløs og fjærende.

Rygg

En svak rygg/dårlig rygglinje er feil.

Lend: Kort og bred.

Kryss: Forholdsviss langt og bredt. Svakt fallende, med velutviklet sterk muskulatur.

Kryss.

Steilt kryss og lavt ansatt hale er relativt vanlig i rasen. Et steilt kryss gir understilte bakbein og korte kraftløse bevegelser. Det er verken funksjonelt eller i hht standar.

Bryst: Forholdsviss langt og dypt, omtrent halvparten av mankehøyden. Velutviklede bakre ribben. Ovalt sett forfra, velutviklet og tydelig markert forbryst. Normal bredde.

Bryst

Den dypeste delen på brystkassen skal helst ikke nå lenger en akkurat til albuen. En dypere eller altfor rund brystkasse kan ha negativ innvirkning på hundens bevegelse.

Underlinje/buk: Sett fra siden skal brystkassens dypeste punkt rekke til eller rett under albuen, deretter gå mykt over i buklinjen som er moderat opptrukket.

Hale:

Heller høyt ansatt. Bæres i en høy bue. Løst ringet med halespissen mot lårets side. Utstrekt bør den ikke rekke nedenfor haseleddet.



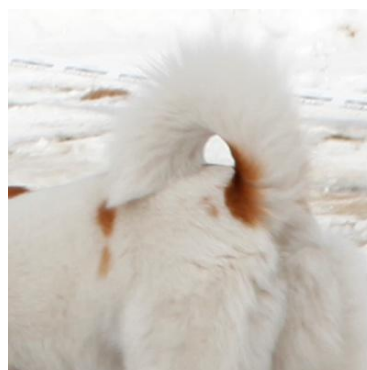
Korrekte haler.

Hale

Den ideelle halen skal være passe lang slik at den holdes i en pen bue. Dette kan aldri oppnås med for kort hale. Hardt ringlet eller for tynn hale er også feil. Lavt ansatte haler forekommer, disse kan bæres forholdsvis korrekt.



Litt stramt ringlet haler



Litt for løst ringlet hale

Baklemmer:

- Helhetsinntrykk: Parallell sett bakfra.
- Lår: Forholdsvis lange og danner en nesten rett vinklet mot bekkenet. Kraftig muskulatur.
- Knær: Kraftige med godt markert vinkling.
- Underlår: Danner en tydelig vinkel mot lårbenet.
- Haser: Kraftige.
- Mellomfot: Tørre og smidige, ganske lange.
- Poter: Se forpoter.

Baklemmer

Bakbeina skal være velvinklede. Knappe vinkler mellom kne og hase gir korte, trippende bevegelser uten tilstrekkelig kraft

- Bevegelser:** Jevne, flytende og jordvinnende steg. Stram rygg. Parallell bevegelser.

Bevegelser

Norrbottenspetsens naturlige gangart under arbeid er galopp, oftest i kupert terreng. Med den kroppsbygningen rasen har er det en hund med ganske lange galoppsprang. Den er kvikk og livlig i sitt arbeid, noe som avspeiles i bevegelsesmønsteret. I utstillingsringen bedømmes travet, som skal være fritt og parallellt og dekke mye mark. Jordbundet trav.



Pels:

Hårlag:

Dobbel pels. Fin og tett underull, og hård, kort og rett dekkpels. Ganske tilliggende med varierende lengde på ulike deler av kroppen. Kortest på neseryggen, skallen, ørene og benas forsider; lengst på halsen, lårenes bakside og halens underside.

Pels

Manglende underull, for kort eller bølget pels, eller for lange dekkhår som gir åpen pels, er feil hos en hund som skal fungere i all slags vær.

Farge:

Grunnfargen hvit med gulrøde eller rødbrune tegninger, jevnt fordelt. Flekkene på kroppen skal være ganske store. Ører og kinn skal være dekket av farge. Andre farger i tegningene også tillatt, men de ideelle fargene er alltid å foretrekke.

Farge.

Norbottenspetsen er en hvit spiss Hund med tegninger. Den hvite grunnfargen skal dominere. Hunder som bare er tegnet i ansiktet eller som ikke har tegninger på begge ansiktets sider skal anses som for lite tegnet. Feilfarging bør angis i dommerkritikken.



En bra tegnet hannhund .



Gode tegninger på valpene, mor for lite tegnet.



For lite tegninger .



For mye tegninger og for mørk pels.



Størrelse og vekt:

Mankehøyde: Hannhunder: Ideal 45 cm, ± 2 cm
 Tisper: Ideal 42 cm, ± 2 cm

Feil: Ethvert avvik fra foregående punkter skal betraktes som feil. Hvor alvorlig feilen er, skal graderes etter hvor stort avviket er i relasjon til rasebeskrivelsen og hvordan det påvirker hundens sunnhet og evne til å utføre sitt tradisjonelle arbeid.

Alvorlige feil: -kjøttfarget eller leverfarget nesebrusk
 -manglende tenner, unntatt P1
 -tan-tegninger
 -roan eller ticks

Diskvalifiserende feil: Hunder som viser tegn på aggressivitet og/eller har fysiske defekter som påvirker hundens sunnhet skal diskvalifiseres.
 - Stumphale.

OBS

Hannhunder skal ha to normalt utviklede testikler på normal plass.

Rasebeskrivelsen er oversatt fra gjeldende FCI-standard.

Norsk Kennel
Klub,
01.02.2011



Egne kommentarer



Norsk Spesialklubb for Finsk Spets og Norrbottenspets

Mars 2013

Norsk Spesialklubb for Finsk Spets og Norrbottenspets